

**STADT BURGDORF  
DER BÜRGERMEISTER**



Betriebsabrechnung,  
Erläuterungs- und  
Auswertungsbericht  
2013

**Bestattungswesen**



# Bestattungswesen – Auf einen Blick

## A. Aufgabenbereich (Auszug):

Das Bestattungswesen umfasst die Bestattung auf den städtischen Friedhöfen aller Personen, die bei ihrem Ableben Einwohner/innen der Stadt Burgdorf waren oder ein Recht auf Beisetzung in einer bestimmten Grabstätte besaßen.

## B. Kennzahlen:

Friedhöfe:	Flächen: Besonderheiten
Beinhorn	3.223 m <sup>2</sup>
Burgdorf, Niedersachsenring	64.776 m <sup>2</sup> Kapelle, WC
Heeßel	7.461 m <sup>2</sup> Kapelle
Otze	6.129 m <sup>2</sup> Kapelle, WC
Ramlingen	20.180 m <sup>2</sup> Kapelle, WC
Schillerslage	11.013 m <sup>2</sup> Kapelle
Sorgensen-Dachtmissen	13.301 m <sup>2</sup> Kapelle
Weferlingsen	<u>2.668 m<sup>2</sup></u> Kapelle
	128.751 m <sup>2</sup>
Burgdorf, Bahnhofstraße	8.315 m <sup>2</sup> Stillgelegt seit 16.03.2001

		<u>2013</u>	<u>2012</u>	<u>2011</u>	<u>2010</u>
Sterbefälle in Burgdorf insgesamt:	Anzahl	336	335	323	372
<i>davon Bestattungen in Burgdorf</i>	Anzahl	276	260	278	341
<i>davon Bestattungen auf den städtischen Friedhöfen</i>	Anzahl	157	144	158	216
<i>davon Erdbestattungen</i>	Anzahl	75	70	85	103
<i>davon Urnenbestattungen</i>	Anzahl	82	74	73	113
<i>davon Bestattungen auf den kirchlichen Friedhöfen</i>	Anzahl	119	116	120	125

## C. Kosten und Erlöse:

Gesamtkosten	T€	700	686	711	632
- <i>davon Personalkosten</i>	T€	70	74	69	63
- <i>davon Unterhaltungskosten</i>	T€	284	301	287	254
- <i>davon Betriebskosten</i>	T€	168	126	170	122
- <i>davon Verwaltungskosten</i>	T€	55	58	60	63
- <i>davon Kapitalkosten</i>	T€	123	127	125	130
Gesamterlöse	T€	472	410	394	501
Ergebnis	T€	-228	-276	-317	-131
Kostendeckungsgrad	%	67,5	59,8	55,4	79,2



## Inhalt

	<u>Seite</u>
Bestattungswesen – Auf einen Blick	
1. <u>Allgemeines</u>	1
2. <u>Vorbemerkung</u>	
2.1 Zielsetzung	1
2.2 Grundlage	2
2.3 Betriebsergebnis	3
3. <u>Erläuterungen</u>	
3.1 Kostenarten	4
3.1.1 Personalkosten	4
3.1.2 Unterhaltungs- und Betriebskosten	4
3.1.3 Verwaltungskosten	4
3.1.4 Kapitalkosten	5
3.2 Kostenstellenumlage	7
3.2.1 Betrieb und Verwaltung allgemein	7
3.2.2 Summe Hilfskostenstellen	7
3.3 Erlösarten	8
3.3.1 Benutzungsgebühren	8
3.3.2 Verwaltungsgebühren	8
3.3.3 Mieten, Pachten	8
3.3.4 Erstattungen für Kriegsgräber	8
3.3.5 Sonstige Erträge, etc.	8
3.3.6 Erholungswert Friedhöfe	9
3.4 Abschlussergebnisse	9
3.4.1 Haushaltsrechnung	9
3.4.2 Abgrenzungsrechnung	9
3.4.3 Wirtschaftsrechnung	10
4. <u>Auswertung</u>	12
4.1 Analyse der Kosten und Erlöse	12
4.1.1 Kostenstruktur	12
4.1.2 Erlösstruktur	19
4.1.3 Ergebnis	21

### A n h a n g :

Anlagennachweis	24
Betriebsabrechnungsbogen (BAB)	25



## 1. Allgemeines

Gemäß § 2 der "**Friedhofssatzung der Stadt Burgdorf**" vom 11.03.2004 in der Fassung der 2. Änderungssatzung vom 29.09.2011 (am 17.01.2014 trat die 3. Änderungssatzung vom 12.12.2013 in Kraft) dienen die als öffentliche Einrichtung geführten städtischen Friedhöfe der Bestattung aller Personen, die

- bei ihrem Ableben Einwohner/innen der Stadt waren oder
- ein Recht auf Beisetzung in einer bestimmten Grabstätte besaßen.

Die Unterhaltungs- und Bestattungsarbeiten auf den Friedhöfen der Stadt Burgdorf wurden an eine Fremdfirma vergeben. Darüber hinaus unterhält die Stadt Burgdorf einen denkmalgeschützten, seit 17.03.1976 für Erdbestattungen und seit 16.03.2001 für Urnenbestattungen stillgelegten Friedhof in Burgdorf an der Bahnhofstraße. Die hier anfallenden Unterhaltungsarbeiten werden von den städtischen Gärtnern durchgeführt.

Die Gebühren für die Bestattungen und die Nutzung der Kapellen u.ä. werden aufgrund der "**Gebührensatzung für die Friedhöfe der Stadt Burgdorf (Friedhofsgebührensatzung)**" vom 09.10.2008 in der Fassung der 3. Änderungssatzung vom 08.12.2011 erhoben. Am 17.01.2014 ist die 4. Änderungssatzung vom 12.12.2013 in Kraft getreten.

## 2. Vorbemerkung

### 2.1 Zielsetzung

Die Betriebsabrechnung dient der Ermittlung kostendeckender Gebühren und der Beobachtung der Wirtschaftlichkeit der betrieblichen Einrichtung. Sie besteht aus der Erfassung, Verteilung, Zuordnung und Auswertung der Kosten und Leistungserlöse, um

durch den Vergleich der Kosten mit den erbrachten Leistungen eine Kontrolle der Wirtschaftlichkeit zu erhalten,

durch die ermittelten Selbstkosten eine leistungsgerechte Kalkulation der Gebühren, Entgelte und Verrechnungspreise zu ermöglichen und

durch die Offenlegung der Ergebnisse einen wesentlichen Einblick in das Betriebsgeschehen zu geben.

## 2.2 **Grundlage**

Verfahrensgrundlage ist das System der kommunalen Doppik. Gemäß diesem System wird von den ordentlichen Erträgen und Aufwendungen ausgegangen. Die Überleitung zu den Kosten und Leistungserlösen und damit zur Wirtschaftsrechnung erfolgt durch die Abgrenzungsrechnung, d.h. durch die Ausgliederung betriebsfremder, periodenfremder, außerordentlicher und vermögenswirksamer Aufwendungen und Erträge als auch durch erforderliche Eingliederungen. Die in der Wirtschaftsrechnung aufgezeigten Kosten und Leistungserlöse werden anschließend in der Kostenstellenrechnung weiterverrechnet.

Verantwortlich für die verursachungsgerechte Zuordnung auf Kostenstellen sind die für die Bewirtschaftung der Haushaltsmittel zuständigen Fachbereiche und Abteilungen.

Das jeweilige Wirtschafts- und Kostenstellenergebnis wird in der Form des Betriebsabrechnungsbogens dargestellt.

Rechtsgrundlage ist das Niedersächsische Kommunalverfassungsgesetz (§§ 110 und 111 NKomVG), die Gemeindehaushalts- und -kassenverordnung (§ 21 GemHKVO) und das Niedersächsische Kommunalabgabengesetz (§ 5 NKAG).

Grundformen der Betriebsabrechnung sind die Kostenarten-, Kostenstellen- und Kostenträgerrechnung.

Die Kostenartenrechnung (Wirtschaftsrechnung) erfasst die Kosten ihrer Art nach, z.B. Löhne und Gehälter, Bewirtschaftungskosten, Abschreibungen, etc., wobei eine Unterteilung nach Personal-, Unterhaltungs-, Betriebs-, Verwaltungs- und Kapitalkosten (kalkulatorische Kosten) erfolgt.

In der Kostenstellenrechnung werden die Kostenarten nach dem Verursachungsprinzip auf die Bereiche verteilt, wo sie entstanden sind. Zu unterscheiden sind Haupt- und Nebenkostenstellen.

Die Kostenträgerrechnung ordnet die nach Kostenstellen aufgeteilten Kostenarten den einzelnen Leistungen zu. Sie bildet die Grundlage für die Kalkulation der Gebühren, Entgelte und Verrechnungssätze.



### 2.3. **Betriebsergebnis**

Im Jahre 2013 standen den

Gesamtkosten von 699.653,20 € (2012: 686.277,51 €)

Gesamterlöse von 472.007,45 € (2012: 410.651,59 €)

gegenüber, so dass die Betriebsabrechnung mit einer Unterdeckung von 227.645,75 € (2012: 275.625,92 €) abschließt.

Es ergibt sich somit ein Kostendeckungsgrad von 67,5 % (2012 = 59,8 %).

### 3. **Erläuterungen**

#### 3.1. **Kostenarten**

Die Kostenarten wurden der Haushaltsrechnung 2013 entnommen.

##### 3.1.1 **Personalkosten**

Um alle tatsächlich im Zusammenhang mit dem Bestattungswesen entstandenen Aufwendungen in der Betriebsabrechnung darzustellen, wurden die Mitarbeiter/-innen der Verwaltung entsprechend ihrem Tätigwerden für die Einrichtung über die Abgrenzungsrechnung direkt den Personalkosten zugeordnet. Aus diesem Grunde finden sich neben den Entgelten der tariflich Beschäftigten auch zugeordnete Beamtenbezüge im Betriebsabrechnungsbogen.

##### 3.1.2 **Unterhaltungs- und Betriebskosten**

Die Unterhaltungs- und Betriebskosten wurden aufgrund der Durchsicht der Belege und ggf. nach Rücksprache mit den zuständigen Mitarbeitern/-innen den Kostenstellen zugeordnet.

##### 3.1.3 **Verwaltungskosten**

Die Geschäftsaufwendungen wurden entsprechend der tatsächlichen Nutzung angesetzt.

Der Verwaltungskostenbeitrag stellt die Gemeinkostenverrechnung für die städtischen Einrichtungen wie Personalabteilung, Finanzabteilung, Kasse etc. dar.

### 3.1.4 **Kapitalkosten**

Kapitalkosten bestehen aus den Abschreibungen und der Verzinsung des Anlagekapitals.

Grundlage der Kostenerfassung und -verteilung ist die Anlagenbewertung. Das Anlagevermögen ist zu Anschaffungs- bzw. Herstellungskosten bewertet worden. Neben den für die jährliche Wertberichtigung des Anlagevermögens angesetzten Abschreibungen auf Anschaffungswertbasis wurden für kalkulatorische Zwecke Abschreibungen auf Wiederbeschaffungszeitwertbasis ermittelt.

Die Abschreibungen entsprechen der Wertminderung und wurden gemäß der in den für niedersächsische Kommunen gültigen AfA-Tabellen vorgegebenen Abschreibungsdauer der einzelnen Anlagegegenstände berechnet. Es wurde nur nach der **linearen Methode** abgeschrieben.

Es stellt sich folgende Kostenstellenzuordnung dar:

<u>Kostenstellengruppen</u>	<u>Abschreibungen auf Wiederbeschaffungszeitwerte</u>
	<u>T€</u>
Rahmenanlagen, Wege u.a.	9,3
Bestattungen	0,5
Grabfeldanlagen	11,4
Kapellen	49,7
Kühlraum	0,0
Friedhof Burgd. Bahnhofstr.	<u>0,5</u>
Zwischensumme	71,4
Abschreibungen auf Forderungen	<u>3,3</u>
	74,7

Kalkulatorische Zinsen (die Verzinsung des Anlagekapitals) sind eine Vergütung für das betriebsnotwendige Kapital, das zur Verfügung gestellt wurde. Die Zinsrechnung erfolgt auf Anschaffungswertbasis. Der kalkulatorische Zinssatz wurde mit 3,50 % berechnet und festgelegt.

<u>Zinsrechnung:</u>	Restbuchwerte 31.12.2013	1.420.246,57 €
	./. nicht betriebsnotwendiges Kapital u.a	<u>0,00 €</u>
	= betriebsnotwendiges Kapital 2013	1.420.246,57 €
	betriebsnotwendiges Kapital 2012	<u>1.454.881,79 €</u>
	Durchschnitt	1.437.564,18 €
	./. Durchschnitt Landeszuwendungen u.a.	<u>-45.837,32 €</u>
	zu verzinsender Betrag	1.391.726,86 €
	zu verzinsender Betrag x Zinssatz 3,5 %	
	= Verzinsung des Anlagekapitals	<u>48.710,44 €</u>

Die Zinsen wurden grundsätzlich nach den Anteilen der Kostenstellen an den Restbuchwerten auf diese verteilt. Der Abzugsbetrag in Höhe von 45.837,32 € beinhaltet die Landeszuwendungen in Höhe von 44.767,88 €, die als Entschädigung für Kosten im Rahmen der Flurbereinigung auf dem Friedhof in Schillerslage gewährt worden sind und den aufgelösten Restbetrag einer Spende aus dem Jahr 2013 (1.069,44 €) für die Anschaffung einer Orgel in der Kapelle in Schillerslage. Diese Beträge stellen nicht das betriebsnotwendige Kapital der Stadt dar und werden deshalb für die Berechnung der Zinsen von den durchschnittlichen Restbuchwerten abgezogen.

### 3.2. **Kostenstellenumlage (Sekundärkostenzuordnung)**

#### 3.2.1 **Betrieb und Verwaltung allgemein**

Die Kosten der allgemeinen Kostenstelle "Betrieb und Verwaltung allgemein" wurden über folgende Umlageschlüssel aufgeteilt. Zuerst werden die Personalkosten der Abteilung 66 im Verhältnis der Kapitalkosten verteilt. Anschließend werden die übrigen Verwaltungskosten im Verhältnis der Personal- und Sachkosten auf die Haupt-, Hilfs- und Nebenkostenstellen verteilt.

<u>Kostenstellen</u>	<u>Grundlage:</u>		<u>Allgem. Verwaltung</u>	
	<u>Kapitalkosten</u>		<u>Tiefbauverwaltung</u>	
	€	%	€	
Rahmenanlagen u.a.	20.913,10	28,74	8.589,24	
Bestattungen	586,57	0,81	242,08	
Grabfeldanlagen	30.533,30	41,98	12.546,15	
Gebäude	19.429,09 <sup>1)</sup>	26,71	7.982,56	
Kühlraum	0,00 <sup>1)</sup>	0,00	0,00	
<u>Nebenkostenstellen</u>				
Friedhof Burgdorf Bahnhofstr.	1.277,39	1,76	525,99	
	<u>72.739,45</u>	<u>100,00</u>	<u>29.886,02</u>	

<sup>1)</sup> fiktiver Anteil

<u>Kostenstellen</u>	<u>Grundlage:</u>		<u>Allgem. Verwaltung</u>	
	<u>Personal- und Sachkosten</u>		<u>übrige Bereiche</u>	
	€	%	€	
Rahmenanlagen, Wege u.a.	146.945,05	38,78	39.536,33	
Bestattungen	13.296,61	3,51	3.578,46	
Grabfeldanlagen	154.652,73	40,81	41.605,92	
Gebäude	38.690,65	10,21	10.409,13	
Kühlraum	3.103,70	0,82	835,99	
<u>Nebenkostenstellen</u>				
Friedhof Burgdorf Bahnhofstr.	22.272,37	5,87	5.984,47	
	<u>378.961,11</u>	<u>100,00</u>	<u>101.950,30</u>	

#### 3.2.2 **Summe Hilfskostenstellen**

Die entsprechenden Kosten wurden in Anlehnung an die Systematik der Gebührenkalkulation auf die Hauptkostenstellen verteilt.

### 3.3. **Erlösarten**

Die Erlösarten entstammen der Haushaltsrechnung 2013.

#### 3.3.1 **Benutzungsgebühren**

Die Benutzungsgebühren - Gebühren für Beisetzungen und andere Erträge, z. B. Verlängerungen von Grabnutzungsrechten, Aus- und Umbettungen, Inanspruchnahme von Friedhofseinrichtungen, Friedhofskapellen und Kühlraum - betragen 390.081,73 €.

#### 3.3.2 **Verwaltungsgebühren (auch Grabmale)**

Es wurden Verwaltungsgebühren in Höhe von 6.977,00 € eingenommen.

#### 3.3.3 **Mieten, Pachten**

Es handelt sich mit 511,30 € um die Jahrespacht für das Ladengeschäft am Stadtfriedhof Burgdorf, Niedersachsenring.

#### 3.3.4 **Erstattungen für Kriegsgräber**

Die Erstattungen des Landes betragen in der Haushaltsrechnung 1.884,61 €. Sie wurden jedoch für die Zwecke der Betriebsabrechnung als betriebsfremd abgegrenzt.

#### 3.3.5 **Sonstige Erträge, etc.**

Unter dieser Position sind Erträge aus internen Leistungsbeziehungen, Erträge aus der Auflösung oder Herabsetzung von Wertberichtigungen auf Forderungen und Ertrag aus der Auflösung einer Spende aus dem Jahr 2013 für die Anschaffung einer Orgel in der Kapelle in Schillerslage gebucht.

### 3.3.6 Erholungswert Friedhöfe

Der Erholungswert im Jahr 2013 wurde rechnerisch ermittelt. Grundlage der Berechnung ist hier zum einen die Größe der Überhangflächen (Flächen, die mittelfristig nicht benötigt werden) und zum anderen ein für jeden Friedhof fester Erholungswert, der in Abhängigkeit von der Friedhofslage (im Stadtkern oder am Waldrand) unterschiedlich bewertet wird. Genaueres hierzu kann auch der Vorlage 2011 0053 entnommen werden.

### 3.4 Abschlussergebnisse

#### 3.4.1 Haushaltsrechnung

Die Haushaltsrechnung 2013 wurde mit folgendem Ergebnis abgeschlossen:

Erträge	467.495,75 €
Aufwendungen	<u>573.502,94 €</u>
Unterdeckung	106.007,19 €
=====	

Es ergibt sich so ein Deckungsgrad von **81,5 %**.

#### 3.4.2 Abgrenzungsrechnung

Die Abgrenzungsrechnung dient der perioden- und sachgerechten Zuordnung der Kosten und Erlöse. Sie setzt sich wie folgt zusammen:

Erlöse	+ 4.511,70 €
Kosten	<u>+ 126.150,26 €</u>
	- 121.638,56 €

Der Saldo der Abgrenzungsrechnung aus den einzelnen Plus- und Minusbeträgen der betreffenden Erlöse und Kosten betrug 2013 - wie o.a. - - 121.638,56 €, so dass sich für die Wirtschaftsrechnung eine entsprechende Unterdeckung in Höhe von 227.645,75 € ergibt.

### 3.4.3 Wirtschaftsrechnung

Die Wirtschaftsrechnung für 2013 schließt mit folgendem Ergebnis ab:

Gesamterlöse	472.007,45 €
Gesamtkosten	<u>699.653,20 €</u>
Unterdeckung	227.645,75 €
=====	

Es errechnet sich also ein Kostendeckungsgrad von **67,5 %**.

Die Wirtschaftsrechnung stellt sich nach Kostenstellen bzw. -gruppen wie folgt dar:

	Gesamt T€	Hauptkostenstellen Friedhöfe T€	Nebenkostenstellen T€
Erlöse	472	442	30
Kosten	700	670	30
Ergebnis	- 228	- 228	0

Der Kostendeckungsgrad beträgt bei den Hauptkostenstellen insgesamt 66,0 %. Bei der gesamten Einrichtung (also einschließlich Nebenkostenstellen) sind es - wie bereits ausgeführt - 67,5 %.



**- AUSWERTUNGSBERICHT -**

## 4. **A U S W E R T U N G**

### 4.1 **Analyse der Kosten und Erlöse**

Die Analyse dient der besseren Beurteilung des Abschlussergebnisses sowie der Kontrolle der Wirtschaftlichkeit.

#### 4.1.1 **Kostenstruktur**

In der Übersicht auf der folgenden Seite ist die Kostenstruktur der letzten 5 Jahre dargestellt.

Kostenstruktur - Bestattungswesen 2009 - 2013										
	Absolute Zahlen in T€					Gliederungszahlen in %				
	2013	2012	2011	2010	2009	2013	2012	2011	2010	2009
Personalkosten										
Bezüge Beamte	7,5	5,0	7,2	2,8	6,1	1,1	0,7	1,0	0,4	0,9
Bezüge tariflich Beschäftigte	62,1	68,8	62,0	60,1	51,2	8,9	10,0	8,7	9,5	7,8
Unterhaltungskosten	0,5	0,6	0,2	0,3	19,6	0,1	0,1	0,0	0,0	3,0
Fremdunternehmerleistungen	282,9	300,8	286,7	253,7	229,3	40,4	43,8	40,4	40,1	35,1
Betriebskosten	168,3	125,9	170,2	122,4	139,7	24,1	18,3	24,0	19,4	21,4
Verwaltungskosten	55,0	58,4	59,8	63,3	74,8	7,9	8,5	8,4	10,0	11,5
Kapitalkosten	123,4	126,8	124,4	129,7	131,7	17,5	18,6	17,5	20,6	20,3
<b>S u m m e :</b>	<b>699,7</b>	<b>686,3</b>	<b>710,5</b>	<b>632,3</b>	<b>652,4</b>	<b>100,0</b>	<b>100,0</b>	<b>100,0</b>	<b>100,0</b>	<b>100,0</b>

Die nachfolgende Aufstellung zeigt die Entwicklung der Kosten in 2013 im Vergleich zum Vorjahr.

**Entwicklung der Kostenarten nach der Wirtschaftsrechnung:**

		2013 €	2012 €	+/- €
Beamtenbezüge, -versorgung	1	7.469,09	5.009,24	+2.459,85
Entgelte Tariflich Beschäftigte	2	62.135,40	68.785,16	-6.649,76
<b>Personalkosten (1 + 2)</b>	<b>3</b>	<b>69.604,49</b>	<b>73.794,40</b>	<b>-4.189,91</b>
Unterhaltung d. unbeweglichen Vermögens	4	282.932,21	300.842,20	-17.909,99
Unterhaltung d. beweglichen Vermögens	5	479,45	599,77	-120,32
<b>Unterhaltungskosten (4 + 5)</b>	<b>6</b>	<b>283.411,66</b>	<b>301.441,97</b>	<b>-18.030,31</b>
Aufw. aus interen Leistungsbez. Bauhöfe	7	137.096,54	101.257,04	+35.839,50
Erwerb geringw. Verm.gegenst. bis 150 €	8	1.284,23	1.948,29	-664,06
Straßenrein., Müllabfuhr, Wasser und Kanalbenutzg.	9	5.231,44	4.421,69	+809,75
Versicherung	10	1.632,48	1.588,75	+43,73
Gas	11	3.832,32	3.619,18	+213,14
Strom	12	6.197,85	5.976,83	+221,02
Reinigung	13	5.585,99	2.483,16	+3.102,83
Erwerb von Vorräten	14	0,00	371,14	-371,14
Sonstige Betriebskosten	15	7.408,10	212,38	+7.195,72
Aus- und Fortbildung	16	0,00	0,00	±0,00
Friedhofsentwicklungsplanung	17	0,00	4.065,06	-4.065,06
Aufwertung der Friedhöfe	18	0,00	0,00	±0,00
Erstattung an Gebäudewirtschaft	19	0,00	0,00	±0,00
<b>Betriebskosten (7 - 19)</b>	<b>20</b>	<b>168.268,95</b>	<b>125.943,52</b>	<b>+42.325,43</b>
Geschäftsaufwendungen	21	240,41	373,32	-132,91
Mitgliedsbeiträge	22	-	-	-
Kriegsgräber	23	-	-	-
Verwaltungskostenbeitrag	24	54.750,10	58.014,22	-3.264,12
<b>Verwaltungskosten (21 - 24)</b>	<b>25</b>	<b>54.990,51</b>	<b>58.387,54</b>	<b>-3.397,03</b>
Abschreibungen	26	74.667,15	74.192,41	+474,74
Verzinsung des Anlagekapitals	27	48.710,44	52.517,67	-3.807,23
<b>Kapitalkosten (26 + 27)</b>	<b>28</b>	<b>123.377,59</b>	<b>126.710,08</b>	<b>-3.332,49</b>
<b>Primärkosten (3+6+20+25+28)</b>	<b>29</b>	<b>699.653,20</b>	<b>686.277,51</b>	<b>+13.375,69</b>

Das gesamte Kostenvolumen ist in 2013 gegenüber dem Vorjahr um 13.375,69 € gestiegen (Näheres siehe nachfolgende Erläuterungen der erwähnenswerten Kostenartenpositionen).

Zeile 3

<b><u>Personalkosten</u></b>	69.604,49 €
<i>Vorjahr:</i>	<i>73.794,40 €</i>

Insgesamt sind die Personalkosten gegenüber 2012 überwiegend wegen des Ausscheidens einiger für das Bestattungswesen tätigen Mitarbeiter (Reinigungskräfte) um 4.189,91 € gesunken. Die Kosten für die in der Verwaltung tätigen Beamten/-innen sind entsprechend ihres Tätigwerdens angepasst worden und betragen 7.469,09 €. Die Entgelte der tariflich Beschäftigten machten 62.135,40 € im Berichtsjahr aus.

Zeile 4

<u>Unterhaltung des sonst. unbewegl. Vermögens</u>	282.932,21 €
<i>Vorjahr:</i>	<i>300.842,20 €</i>

Diese Position beinhaltet neben den Unterhaltungskosten der Stadt auch Kosten eines mit den Pflege- und Bestattungsarbeiten beauftragten Fremdundertnehmens. Diese Kosten des Fremdundertnehmens verringerten sich im Vergleich zum Vorjahr von 275.533,14 € um 10.022,83 € auf 265.510,31 €. Die Unterhaltungskosten der Stadt sind von 25.309,06 € um 7.887,16 € auf 17.421,90 € gesunken. Dieser Rückgang ist vorwiegend mit rückläufigen Unterhaltungs- und Reparaturkosten der Kapellen und der Grabfeldanlagen zu begründen.

Zeile 7

<u>Aufw. aus internen Leistungsbez. Bauhöfe</u>	137.096,54 €
<i>Vorjahr:</i>	<i>101.257,04 €</i>

In dieser Kostenart sind sowohl die Fahrzeugkosten als auch die Personalkosten des Bauhofes enthalten. Im Vergleich zum Jahr 2012 kam es hier zu einer Erhöhung der Kosten um 35.839,50 €. Dieses kann vorwiegend mit der gestiegenen Anzahl an Beerdigungen und der Beendigung der kostenlosen Pflege des Friedhofes Bahnhofstraße seitens der Bildungswerk Niedersächsischer Volkshochschulen GmbH begründet werden. Im Berichtsjahr fielen Fahrzeugkosten in Höhe von 15.914,81 € (2012 = 11.694,84 €) an. Es wurden 2.185,25 Fahrzeugstunden (2012 = 1.704,25) geleistet. Die Höhe der Personalkosten betrug im Jahr 2013 121.181,73 € (2012=89.562,20 €).

Die Anzahl der geleisteten Stunden erhöhte sich auf 3.292,09 (2012 = 2.460,50). Der Stundensatz stieg von 36,40 € im Jahr 2012 auf 36,81 € im Jahr 2013.

Zeile 13

<u>Reinigung</u>	5.585,99 €
<i>Vorjahr:</i>	2.483,16 €

Da einige städtische Mitarbeiter/innen, die die Reinigung der Kapellen durchgeführt haben, ausgeschieden sind, musste die Reinigung an ein Fremdunternehmen vergeben werden. Dies führte zur Steigerung der Kosten um 3.102,83 €.

Zeile 15

<u>Sonstige Betriebskosten</u>	7.408,10 €
<i>Vorjahr:</i>	212,38 €

Die Steigerung um 7.195,72 € ist hauptsächlich mit den Ausgaben für die Öffentlichkeitsarbeit (div. Flyer, Seniorenmesse) zu begründen.

Zeile 17

<u>Friedhofsentwicklungsplanung</u>	0,00 €
<i>Vorjahr:</i>	4.065,06 €

Unter dieser Position wurden Kosten für eine Untersuchung der künftigen Gestaltung des Bestattungswesens der Stadt Burgdorf verbucht. Das beauftragte Unternehmen hat die Maßnahme bereits abgeschlossen. Im Jahr 2012 wurden nur noch Restarbeiten ausgeführt.

Zeile 24

Verwaltungskostenbeitrag

54.750,10 €

*Vorjahr:*

58.014,22 €

Die anteiligen Personalkosten betragen insgesamt 36.250,26 €.

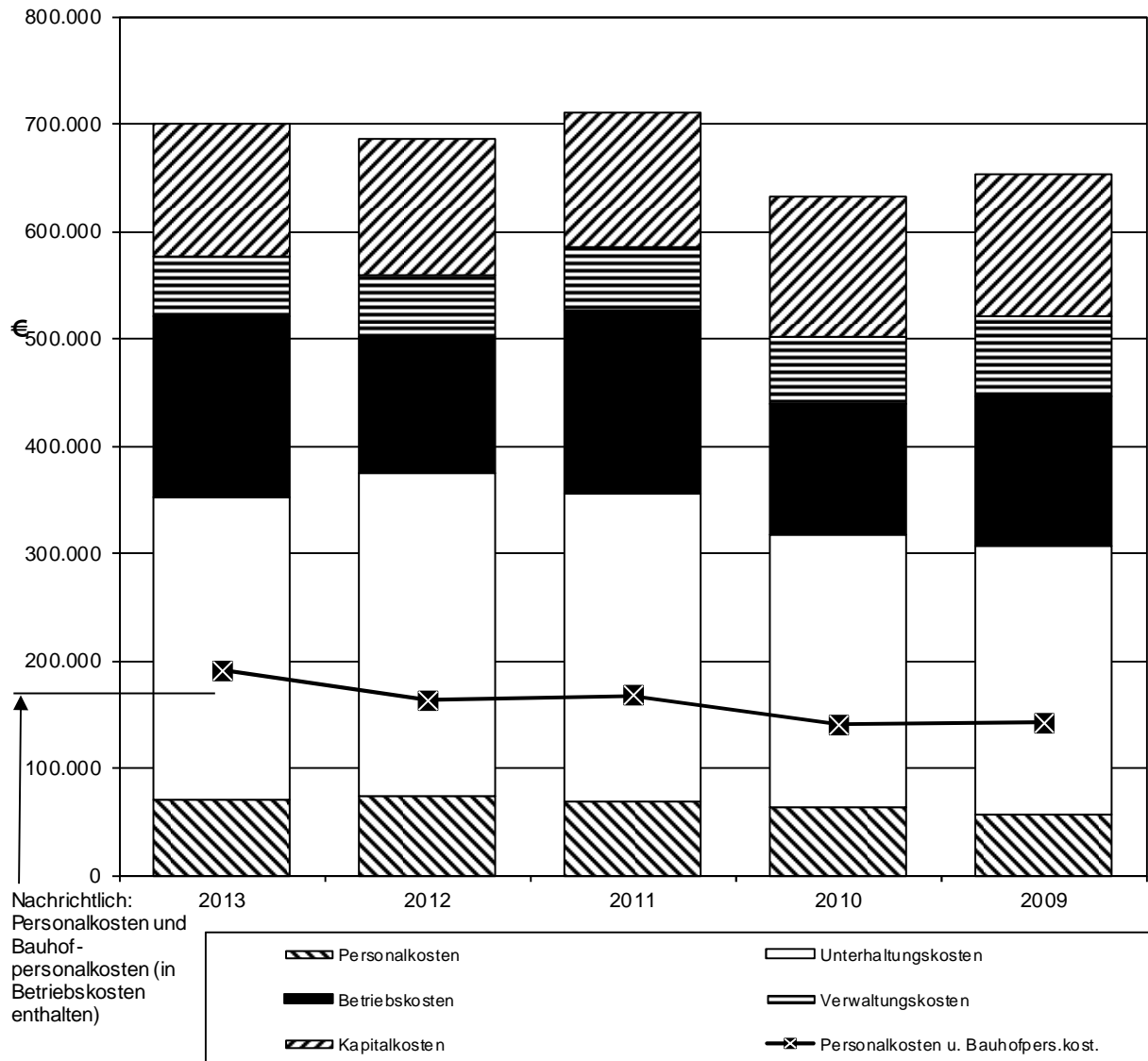
Zusammensetzung:

Abteilung	insgesamt €
10 - Hauptabteilung	1.756,29
11 - Personalabteilung	4.191,75
14 - Rechnungsprüfungsamt	4.296,22
2 / 20 - Finanzverwaltung	14.393,86
21 - Kasse	3.024,69
25 - Gebäudewirtschaftsabteilung	6.876,68
66 - Tiefbauabteilung	<u>1.710,77</u>
	36.250,26

Ebenso wurden die von der KGSt ermittelten Kosten eines Arbeitsplatzes (9.700,- €) den Personalkostenanteilen entsprechend verrechnet. Hier entstehen insgesamt Sachkosten in Höhe von 18.499,84 €. In diesen Kosten sind die anteiligen Arbeitsplatzkosten der in den Zeilen 1 und 2 sowie der in dieser Zeile erfassten Mitarbeiterinnen und Mitarbeiter berücksichtigt. Der ausgewiesene Rückgang ist mit der Beendigung der Verschönerungsmaßnahmen auf den Friedhöfen im Jahr 2012 und damit dem geringeren Betreuungsaufwand seitens der Verwaltung zu begründen.

Nachfolgend wird die Kostenstruktur der letzten 5 Jahre in einem Diagramm verdeutlicht.

### Kostenstrukturvergleich 2009-2013





#### 4.1.2 Erlösstruktur

		2013 €	2012 €	+/- €
Verwaltungsgebühren (auch Grabmale)	35	6.977,00	7.805,00	- 828,00
Benutzungsgebühren	36	390.081,73	349.065,79	+ 41.015,94
Mieten, Pachten	37	511,30	511,30	± 0,00
Erstattungen für Kriegsgräber	38	0,00	0,00	± 0,00
sonstige Erträge	39	820,39	5.660,27	- 4.839,88
Erholungswert Friedhöfe	40	73.617,03	47.609,23	+ 26.007,80
Stundungszinsen	41	0,00	0,00	± 0,00
<b>Gesamterlöse ( 35 - 41 )</b>	<b>42</b>	<b>472.007,45</b>	<b>410.651,59</b>	<b>61.355,86</b>

#### Benutzungsgebühren

390.081,73 €

*Vorjahr:*

349.065,79 €

Die Erträge aus den Benutzungsgebühren erhöhten sich im Berichtsjahr um 41.015,94 €. Hier wirkte sich hauptsächlich die gestiegene Anzahl der Bestattungen aus.

Die folgende Aufstellung zeigt die Zahl der Bestattungen auf den städtischen Friedhöfen in den letzten Jahren:

	<u>2013</u>	<u>2012</u>	<u>2011</u>	<u>2010</u>	<u>2009</u>	<u>2008</u>	<u>2007</u>	<u>2006</u>	<u>2005</u>	<u>2004</u>
Burgdorf Nds.-Ring	80	86	94	100	101	89	86	100	87	106
Beinhorn	3	0	1	0	2	1	1	-	1	1
Heeßel	6	9	4	19	11	13	7	3	12	8
Otze	22	13	8	20	15	14	15	14	20	18
Ramlingen	33	21	31	54	29	17	29	24	22	27
Schillerslage	7	9	11	9	5	3	12	9	5	7
Sorgensen-Dachtmissen	1	3	9	13	11	4	11	13	9	10
Weferlingsen	<u>5</u>	<u>3</u>	<u>0</u>	<u>1</u>	<u>2</u>	<u>5</u>	<u>1</u>	<u>3</u>	<u>1</u>	<u>0</u>
<b>Gesamt</b>	157	144	158	216	176	146	162	166	157	177
		Min.		Max.						

<u>Erholungswert Friedhöfe</u>	73.617,03 €
<i>Vorjahr:</i>	47.609,23 €

Der Erholungswert der Friedhöfe erhöhte sich im Jahr 2013 zum einem wegen der höheren Kosten auf dem Friedhof Bahnhofstraße (weil dieser Friedhof nicht mehr im Betrieb ist, werden alle anfallenden Kosten dem Erholungswert hinzugerechnet), zum anderen wirkte sich auch der Anstieg der für die Berechnung relevanten Kosten der übrigen Friedhöfe auf die Höhe des Erholungswertes aus.

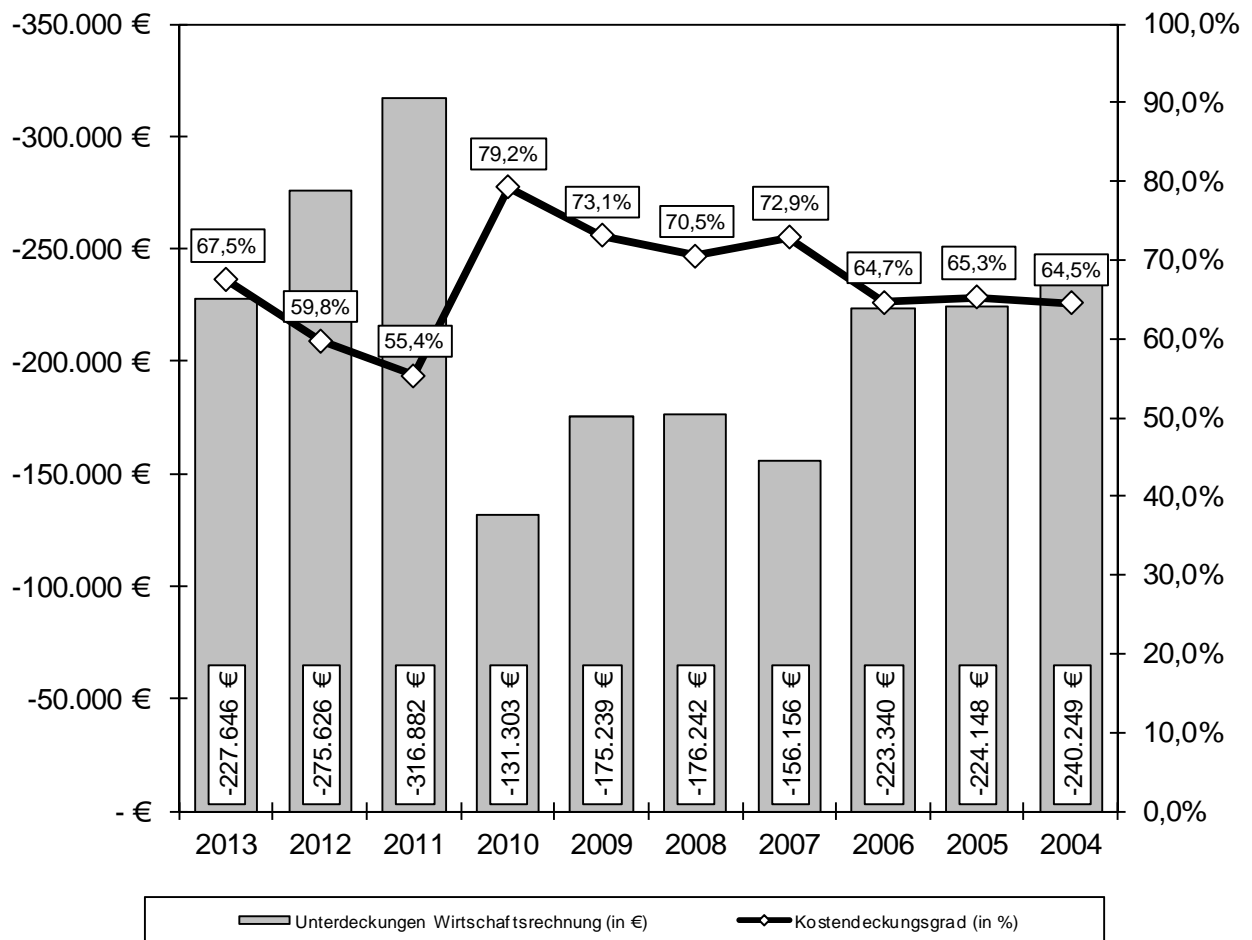
### 4.1.3 Ergebnis

Die Gegenüberstellung der Gesamtkosten und der Gesamterlöse führt für die letzten 10 Jahre zu folgenden Ergebnissen:

in T€	2013	2012	2011	2010	2009	2008	2007	2006	2005	2004
Erlöse	472,0	410,6	393,7	501,0	477,2	421,2	419,6	408,7	422,1	435,8
Kosten	699,7	686,2	710,5	632,3	652,4	597,5	575,8	632,0	646,2	676,1
Ergebnis	-227,7	-275,6	-316,8	-131,3	-175,2	-176,3	-156,2	-223,3	-224,1	-240,3
Wirtschaftlichkeit/ Kostendeckungsgr. (%)	67,5	59,8	55,4	79,2	73,1	70,5	72,9	64,7	65,3	64,5

Die untenstehende Graphik visualisiert die Ergebnisentwicklung der letzten 10 Jahre.

**Ergebnisentwicklung 2003-2013**



Die Gesamterlöse 2013 erhöhten sich überwiegend wegen der gestiegenen Erträge aus den Benutzungsgebühren und dem Erholungswert von 410.651,59 € um 61.355,86 € auf 472.007,45 €.

Daneben sind im Vergleich zum Vorjahr auch die Aufwendungen um 13.375,69 € gestiegen, was dazu führte, dass sich die Unterdeckung von 275.625,92 € im Jahr 2012 auf 227.645,75 € im Jahr 2013 verringerte.

Burgdorf, im Dezember 2014

gez. Baxmann

**ANHANG**

**ANLAGENNACHWEIS**

**Stand: 31.12.2013**

BESTATTUNGSWESEN

STADT BURGENDORF

Anlagegruppen	Anschaffungswerte				Abschreibungen/Wertberichtigungen				Restbuchwerte (Endstand)	Restbuchwerte (Vorjahr)
	Anfangsstand	Zugang	Abgang	Endstand	bisherige Abschreibungen	Abschreibungen im Haushaltsjahr	Abgang, d.h. angesamm. Abschreib. auf die in Sp. 4 ausgewiesenen Abgänge	Endstand		
		zu Anschaffungswerten								
	EUR	EUR	EUR	EUR	EUR	EUR	EUR	EUR	EUR	EUR
1	2	3	4	5	10	11	12	13	14	15
060 Grundstücke	596.989,29	399,78		597.389,07					597.389,07	596.989,29
100 Bauten	1.020.619,66			1.020.619,66	594.449,16	20.770,00		615.219,16	405.400,50	426.170,50
146 Außenanlagen	932.347,01	3.987,21		936.334,22	563.384,51	17.278,21		580.662,72	355.671,50	368.962,50
300 Betriebs- und Geschäftsausstattung	62.638,74	1.516,06	1.453,60	62.701,20	59.416,74	565,06	1.453,10	58.528,70	4.172,50	3.222,00
400 Betriebseinrichtungen	260.768,71	3.399,00		264.167,71	205.449,21	5.330,50		210.779,71	53.388,00	55.319,50
490 Sammelposten f. bewegl. Vermögensgegenstände	6.082,89	1.358,84		7.441,73	1.864,89	1.351,84		3.216,73	4.225,00	4.218,00
498 Anlagen im Bau u. Anzahl. a. Anlagen	0,00			0,00					0,00	0,00
<b>S u m m e :</b>	<b>2.879.446,30</b>	<b>10.660,89</b>	<b>1.453,60</b>	<b>2.888.653,59</b>	<b>1.424.564,51</b>	<b>45.295,61</b>	<b>1.453,10</b>	<b>1.468.407,02</b>	<b>1.420.246,57</b>	<b>1.454.881,79</b>

**Nachrichtlich Anlagennachweis nach Wiederbeschaffungszeitwerten**

**Stand: 31.12.2013**

Anlagegruppen	Wiederbeschaffungszeitwerte				Abschreibungen/Wertberichtigungen				Restbuchwerte (Endstand)	Restbuchwerte (Vorjahr)
	Anfangsstand	Zugang	Abgang	Endstand	bisherige Abschreibungen	Abschreibungen im Haushaltsjahr	Abgang, d.h. angesamm. Abschreib. auf die in Sp. 4 ausgewiesenen Abgänge	Endstand		
		zu Wiederbeschaffungszeitwerten								
	EUR	EUR	EUR	EUR	EUR	EUR	EUR	EUR	EUR	EUR
1	2	3	4	5	10	11	12	13	14	15
060 Grundstücke	596.989,29	399,78		597.389,07					597.389,07	596.989,29
100 Bauten	2.046.433,74			2.046.433,74	1.289.758,84	40.188,40		1.329.947,24	716.486,50	756.674,90
146 Außenanlagen	1.552.214,72	3.987,21		1.556.201,93	961.499,66	23.003,00		984.502,66	571.699,27	590.715,06
300 Betriebs- und Geschäftsausstattung	88.012,94	1.516,06	1.837,31	87.691,69	84.669,75	593,54	1.836,82	83.426,47	4.265,22	3.343,19
400 Betriebseinrichtungen	345.054,80	3.399,00		348.453,80	282.106,91	6.263,45		288.370,36	60.083,44	62.947,89
490 Sammelposten f. bewegl. Vermögensgegenstände	6.117,15	1.358,84		7.475,99	1.865,14	1.361,85		3.226,99	4.249,00	4.252,01
498 Anlagen im Bau u. Anzahl. a. Anlagen	0,00	0,00	0,00	0,00	0,00			0,00	0,00	0,00
<b>S u m m e :</b>	<b>4.634.822,64</b>	<b>10.660,89</b>	<b>1.837,31</b>	<b>4.643.646,22</b>	<b>2.619.900,30</b>	<b>71.410,24</b>	<b>1.836,82</b>	<b>2.689.473,72</b>	<b>1.954.172,50</b>	<b>2.014.922,34</b>

STADT BURG DORF    BETRIEBSABRECHNUNGSBOGEN    für die Zeit vom 01.01. - 31.12.2013 - in EUR -    Produkt 55300 Bestattungswesen

Kostenstellen	Zelle	Haus- halts- rechnung	Ab- grenzungs- rechnung	Wirt- schafts- rechnung	Hauptkostenstellen										Hilfskostenstellen				Neben- kostenst.	Allg. Kostenst.										
					Nutzungs- rechte	Rückgabe	Ausheben u. Verfüllen	Erstanlage	Pflegekosten Rasengräber	Umbettung	Kapellen incl. WC	Leichen- hallen	Kühlraum	Grabmal- genehmigungen	Summe Haupt- kosten- stellen	Rahmenanl. Wege u.a.	Bestattungen	Grabfeldanl.			Summe Hilfs- kosten- stellen									
																						Friedhof Burgdorf Bahn-Str.	Betrieb u. Verwaltung allgemein							
Kosten-/Erlösarten																														
Beamtenbezüge, Beamtenversorgung	1	7.162,22	+306,87	7.469,09																			0,00			7.469,09				
Beschäftigtenentgelte	2	65.068,81	-2.933,41	62.135,40																			0,00			58.592,35				
Personalkosten (1 + 2)	3	72.231,03	-2.626,54	69.604,49																			0,00			66.061,44				
Unterh. d. unbeweglichen Vermögens	4	280.835,01	+2.097,20	282.932,21					39.347,78	4.346,87	496,70	0,00	6.275,70		148,27								50.615,32	94.779,96	57,07	137.479,87	232.316,90	0,00	0,00	
Unterhaltung des beweglichen Vermögens	5	479,45	±0,00	479,45									338,05														0,00	141,40		
Unterhaltungskosten (4 + 5)	6	281.314,46	+2.097,20	283.411,66	0,00				39.347,78	4.346,87	496,70	0,00	6.613,75	0,00	148,27	0,00							50.953,37	94.779,96	57,07	137.479,87	232.316,90	0,00	141,40	
Aufw. aus internen Leistungsbez. Bauhöfe	7	135.963,07	+1.133,47	137.096,54						5.661,41	12.480,92	1.049,73	572,78	46,01	11.689,87		1.217,11	4.702,90					37.420,73	50.663,64	13.239,54	14.447,57	78.350,75	21.325,06	0,00	
Erwerb geringw. Verm.gegenst. bis 150 €	8	1.284,23	±0,00	1.284,23											1.276,27														7,96	
Straßenrein., Müllabf., Wasser, Kanalbän.	9	0,00	+5.231,44	5.231,44											324,18										1.501,45	4.226,74	680,52	0,00		
Versicherung	10	0,00	+1.632,48	1.632,48											1.522,14										2.725,29	4.226,74	110,34	0,00		
Gas	11	0,00	+3.832,32	3.832,32											3.832,32													0,00		
Strom	12	0,00	+6.197,85	6.197,85											4.303,08		1.738,32											0,00	156,45	
Reinigung	13	0,00	+5.585,99	5.585,99											5.585,99													0,00		
Erwerb von Vorräten	14	0,00	±0,00	0,00											0,00													0,00	0,00	
Sonstige Betriebskosten	15	7.408,10	±0,00	7.408,10																								0,00		
Aus- und Fortbildung	16	1.268,30	-1.268,30	0,00																								0,00		
Friedhofentwicklungsplanung	17	0,00	±0,00	0,00																								0,00	0,00	
Aufwertung der Friedhöfe	18	0,00	±0,00	0,00																								0,00	0,00	
Erstattung an Gebäudewirtschaft	19	27.963,85	-27.963,85	0,00																								0,00	0,00	
Betriebskosten (7 - 19)	20	173.887,55	-5.618,60	168.268,95	0,00	5.661,41	12.480,92	1.049,73	572,78	46,01	28.533,85	30,00	2.955,43	4.702,90	56.033,03								52.165,09	13.239,54	17.172,86	82.577,49	22.272,37	7.386,06		
Geschäftsaufwendungen	21	4.178,12	-3.937,71	240,41																								0,00	240,41	
Zuschüsse Kriegsgräberfürsorge	22	500,00	-500,00	0,00																								0,00	0,00	
Kriegsgräber	23	1.884,61	-1.884,61	0,00																								0,00	0,00	
Verwaltungskostenbeitrag	24	36.250,26	+18.499,84	54.750,10																								0,00	54.750,10	
Verwaltungskosten (21 - 24)	25	42.812,99	+12.177,52	54.990,51																			0,00	0,00	0,00			0,00	54.990,51	
Abschreibungen	26	3.256,91	+71.410,24	74.667,15											49.706,33		0,00						49.706,33	9.322,46	479,99	11.442,06	21.244,51	459,40	3.256,91	
Verzinsung des Anlagekapitals	27	0,00	+48.710,44	48.710,44											17.103,97		0,02						17.103,99	11.590,64	106,58	19.091,24	30.788,46	817,99	0,00	
Kapitalkosten (26 + 27)	28	3.256,91	+120.120,68	123.377,59											66.810,30		0,02						66.810,32	20.913,10	586,57	30.533,30	52.032,97	1.277,39	3.256,91	
Primärkosten (3 + 6 + 20 + 25 + 28)	29	573.502,94	+126.150,26	699.653,20	0,00	5.661,41	51.828,70	5.396,60	1.069,48	46,01	105.500,95	30,00	3.103,72	4.702,90	177.339,77								167.858,15	13.883,18	185.186,03	366.927,36	23.549,76	131.836,32		
Umlage Betrieb u. Verwaltung allgem.	30																													
Zwischensumme (29 + 30)	31														18.391,69		835,99						19.227,68	48.125,57	3.820,54	54.152,07	106.098,18	6.510,46	0,00	
Umlage Hilfskostenstellen	32				448.051,44	553,04	16.685,06	255,52	126,06	84,04	0,00				7.270,38								473.025,54							
Verrechnung Hauptkostenstellen	33														-5.977,00	3.121,43	2.855,57													
Gesamtkosten (31 + 32 + 33)	34	573.502,94	+126.150,26	699.653,20	448.051,44		68.513,76	5.652,12	1.195,54	130,05	117.915,64	3.151,43	6.795,28	11.973,28	669.592,98													30.060,22	0,00	
Verwaltungsgebühren (auch Grabmale)	35	6.977,00	±0,00	6.977,00											6.977,00															0,00
Benutzungsgebühren	36	392.977,08	-2.895,35	390.081,73	268.988,11		70.470,00	3.942,00	1.507,00	42,02	36.570,00				390.081,73															0,00
Mieten, Pachten	37	0,00	+511,30	511,30	511,30										511,30															0,00
Erstattungen für Kriegsgräber	38	1.884,61	-1.884,61	0,00																										0,00
sonstige Erträge, etc.	39	18.047,83	-17.227,44	820,39											30,56													30,56	789,83	
Erholungswert Friedhöfe	40	47.609,23	+26.007,80	73.617,03	43.607,11										43.607,11													30.009,92	0,00	
Stundungszinsen	41	0,00	±0,00	0,00											0,00														0,00	
Primärerlöse (35 - 41)	42	467.495,75	+4.511,70	472.007,45	313.106,52		70.470,00	3.942,00	1.507,00	42,02	36.600,56	0,00	8.562,60	6.977,00	441.207,70								0,00	0,00	0,00	0,00	30.009,92	789,83	0,00	
Umlage Betrieb u. Verwaltung allgem.	43				524,81		118,12	6,61	2,53	0,07	61,35	0,00	14,35	11,69	739,53													50,30	0,00	
Gesamterlöse (42+43)	44	467.495,75	+4.511,70	472.007,45	313.631,33	0,00	70.588,12	3.948,61	1.509,53	42,09	36.661,91	0,00	8.576,95	6.988,69	441.947,23								0,00	0,00	0,00	0,00	30.060,22	789,83	0,00	
Ergebnis (Unter-/Überdeckung) (44 / 34)	45	-106.007,19	-121.638,56	-227.645,75	-134.420,10	0,00	2.074,36	-1.703,51	313,99	-87,96	-81.253,73	-3.151,43	1.781,67	-4.984,59	-227.645,75							0,00	0,00	0,00	0,00	0,00	0,00	0,00	0,00	
Wirtschaftlichkeit (Kostendeckungsgrad)	46	81,5%		67,5%											66,0%													100,0%	0,00	

Kostenstellen	Zeile	Haus- halts- rechnung	Ab- grenzung- rechnung	Wirt- schafts- rechnung	Hauptkos					
					Nutzungs- rechte	Rückgabe	Ausheben u. Verfüllen	Erstanlage	Pflegekosten Rasengräber	
Kosten-/Erlösarten										
Beamtenbezüge, Beamtenversorgung	1	7.162,22	+306,87	7.469,09						
Beschäftigtenentgelte	2	65.068,81	-2.933,41	62.135,40						
Personalkosten (1 + 2)	3	72.231,03	-2.626,54	69.604,49						
Unterf. d. unbeweglichen Vermögens	4	280.835,01	+2.097,20	282.932,21			39.347,78	4.346,87	496,70	
Unterhaltung des beweglichen Vermögens	5	479,45	±0,00	479,45						
Unterhaltungskosten (4 + 5)	6	281.314,46	+2.097,20	283.411,66	0,00		39.347,78	4.346,87	496,70	
Aufw. aus internen Leistungsbez. Bauhöfe	7	135.963,07	+1.133,47	137.096,54		5.661,41	12.480,92	1.049,73	572,78	
Erwerb geringw. Verm.gegenst. bis 150 €	8	1.284,23	±0,00	1.284,23						
Straßenrein., Müllabf., Wasser, Kanalben.	9	0,00	+5.231,44	5.231,44						
Versicherung	10	0,00	+1.632,48	1.632,48						
Gas	11	0,00	+3.832,32	3.832,32						
Strom	12	0,00	+6.197,85	6.197,85						
Reinigung	13	0,00	+5.585,99	5.585,99						
Erwerb von Vorräten	14	0,00	±0,00	0,00						
Sonstige Betriebskosten	15	7.408,10	±0,00	7.408,10						
Aus- und Fortbildung	16	1.268,30	-1.268,30	0,00						
Friedhofsentwicklungsplanung	17	0,00	±0,00	0,00						
Aufwertung der Friedhöfe	18	0,00	±0,00	0,00						
Erstattung an Gebäudewirtschaft	19	27.963,85	-27.963,85	0,00						
Betriebskosten (7 - 19)	20	173.887,55	-5.618,60	168.268,95	0,00	5.661,41	12.480,92	1.049,73	572,78	
Geschäftsaufwendungen	21	4.178,12	-3.937,71	240,41						
Zuschüsse Kriegsgräberfürsorge	22	500,00	-500,00	0,00						
Kriegsgräber	23	1.884,61	-1.884,61	0,00						
Verwaltungskostenbeitrag	24	36.250,26	+18.499,84	54.750,10						
Verwaltungskosten (21 - 24)	25	42.812,99	+12.177,52	54.990,51						
Abschreibungen	26	3.256,91	+71.410,24	74.667,15						
Verzinsung des Anlagekapitals	27	0,00	+48.710,44	48.710,44						
Kapitalkosten (26 + 27)	28	3.256,91	+120.120,68	123.377,59						
Primärkosten (3 + 6 + 20 + 25 + 28)	29	573.502,94	+126.150,26	699.653,20	0,00	5.661,41	51.828,70	5.396,60	1.069,48	
Umlage Betrieb u. Verwaltung allgem.	30									
Zwischensumme (29 + 30)	31				0,00	5.661,41	51.828,70	5.396,60	1.069,48	
Umlage Hilfskostenstellen	32				448.051,44	553,04	16.685,06	255,52	126,06	
Verrechnung Hauptkostenstellen	33									
Gesamtkosten (31 + 32 + 33)	34	573.502,94	+126.150,26	699.653,20	448.051,44		68.513,76	5.652,12	1.195,54	
Verwaltungsgebühren (auch Grabmale)	35	6.977,00	±0,00	6.977,00						
Benutzungsgebühren	36	392.977,08	-2.895,35	390.081,73	268.988,11		70.470,00	3.942,00	1.507,00	
Mieten, Pachten	37	0,00	+511,30	511,30	511,30					
Erstattungen für Kriegsgräber	38	1.884,61	-1.884,61	0,00						
sonstige Erträge, etc.	39	18.047,83	-17.227,44	820,39						
Erholungswert Friedhöfe	40	47.609,23	+26.007,80	73.617,03	43.607,11					
Stundungszinsen	41	0,00	±0,00	0,00						
Primärerlöse (35 - 41)	42	467.495,75	+4.511,70	472.007,45	313.106,52		70.470,00	3.942,00	1.507,00	
Umlage Betrieb u. Verwaltung allgem.	43				524,81		118,12	6,61	2,53	
Gesamterlöse (42+43)	44	467.495,75	+4.511,70	472.007,45	313.631,33	0,00	70.588,12	3.948,61	1.509,53	
Ergebnis (Unter-/Überdeckung) (44 ./ 34)	45	-106.007,19	-121.638,56	-227.645,75	-134.420,10	0,00	2.074,36	-1.703,51	313,99	
Wirtschaftlichkeit (Kostendeckungsgrad)	46	81,5%		67,5%						



- Produkt 55300 Bestattungswesen

tenstellen							Hilfskostenstellen				Neben-	Allg.
Zeile	Umbettung	Kapellen incl. WC	Leichen- hallen	Kühlraum	Grabmal- genehmigungen	Summe Haupt- kosten- stellen	Rahmenanlg.	Bestattungen	Grabfeldanl.	Summe	Friedhof Burgdorf Bahn-Str.	Betrieb u. Verwaltung allgemein
							Wege u.a.			Hilfs- kosten- stellen		
1										0,00		7.469,09
2		3.543,05				3.543,05				0,00		58.592,35
3		3.543,05				3.543,05	0,00	0,00	0,00	0,00		66.061,44
4	0,00	6.275,70		148,27		50.615,32	94.779,96	57,07	137.479,87	232.316,90	0,00	0,00
5		338,05				338,05				0,00		141,40
6	0,00	6.613,75	0,00	148,27	0,00	50.953,37	94.779,96	57,07	137.479,87	232.316,90	0,00	141,4
7	46,01	11.689,87		1.217,11	4.702,90	37.420,73	50.663,64	13.239,54	14.447,57	78.350,75	21.325,06	
8		1.276,27				1.276,27				0,00		7,96
9		324,18				324,18	1.501,45		2.725,29	4.226,74	680,52	
10		1.522,14				1.522,14				0,00	110,34	
11		3.832,32				3.832,32				0,00		
12		4.303,08		1.738,32		6.041,40				0,00	156,45	
13		5.585,99				5.585,99				0,00		
14						0,00				0,00		
15			30,00			30,00				0,00		7.378,10
16										0,00		
17										0,00		
18									0,00	0,00		
19									0,00	0,00		
20	46,01	28.533,85	30,00	2.955,43	4.702,90	56.033,03	52.165,09	13.239,54	17.172,86	82.577,49	22.272,37	7.386,06
21										0,00		240,41
22										0,00		
23										0,00		
24										0,00		54.750,10
25							0,00	0,00	0,00	0,00		54.990,51
26		49.706,33		0,00		49.706,33	9.322,46	479,99	11.442,06	21.244,51	459,40	3.256,91
27		17.103,97		0,02		17.103,99	11.590,64	106,58	19.091,24	30.788,46	817,99	
28		66.810,30		0,02		66.810,32	20.913,10	586,57	30.533,30	52.032,97	1.277,39	3.256,91
29	46,01	105.500,95	30,00	3.103,72	4.702,90	177.339,77	167.858,15	13.883,18	185.186,03	366.927,36	23.549,76	131.836,32
30		18.391,69		835,99		19.227,68	48.125,57	3.820,54	54.152,07	106.098,18	6.510,46	
31	46,01	123.892,64	30,00	3.939,71	4.702,90	196.567,45	215.983,72	17.703,72	239.338,10	473.025,54	30.060,22	0,00
32	84,04	0,00			7.270,38	473.025,54						
33		-5.977,00	3.121,43	2.855,57								
34	130,05	117.915,64	3.151,43	6.795,28	11.973,28	669.592,98					30.060,22	0,00
35					6.977,00	6.977,00						
36	42,02	36.570,00		8.562,60		390.081,73						
37						511,30						
38												
39		30,56				30,56						789,83
40						43.607,11					30.009,92	
41						0,00						
42	42,02	36.600,56	0,00	8.562,60	6.977,00	441.207,70	0,00	0,00	0,00	0,00	30.009,92	789,83
43	0,07	61,35	0,00	14,35	11,69	739,53					50,30	
44	42,09	36.661,91	0,00	8.576,95	6.988,69	441.947,23	0,00	0,00	0,00	0,00	30.060,22	0,00
45	-87,96	-81.253,73	-3.151,43	1.781,67	-4.984,59	-227.645,75	0,00	0,00	0,00	0,00	0,00	
46						66,0%					100,0%	